

z dnia 29 maja 2019 r.

**w sprawie przystąpienia do sporządzenia zmiany Miejscowego Planu Zagospodarowania Przestrzennego
„Farma wiatrowa” w gminie Tarnowiec
w miejscowościach: Łajsce, Łubienko, Łubno Szlacheckie, Łubno Opace i Nowy Glinik**

Na podstawie art. 18 ust. 2 pkt 15 ustawy z dnia 8 marca 1990 r. o samorządzie gminnym (t.j., Dz. U. z 2019 r. poz. 506), art. 14 ust. 1 i ust. 2 oraz art. 27 ustawy z dnia 27 marca 2003 r. o planowaniu i zagospodarowaniu przestrzennym (t.j., Dz. U. z 2018 r., poz. 1945z późn. zm.),

**Rada Gminy Tarnowiec
uchwala, co następuje:**

§ 1. Przystępuje się do sporządzenia zmiany Miejscowego Planu Zagospodarowania Przestrzennego „Farma wiatrowa” w gminie Tarnowiec w miejscowościach: Łajsce, Łubienko, Łubno Szlacheckie, Łubno Opace i Nowy Glinik, uchwalonego Uchwałą Nr XXXIV/243/09 Rady Gminy Tarnowiec z dnia 28 września 2009 r. (opublikowaną w Dz. Urz. Woj. Podka. Nr 86 poz.1951 z dnia 16 listopada 2009 r.), zmienionego Uchwałą Nr XXXIII/228/2013 Rady Gminy Tarnowiec z dnia 17 czerwca 2013 r. (opublikowaną w Dz. Urz. Woj. Podka. poz. 2939 z dnia 5 sierpnia 2013 r.).

§ 2. Przedmiotem zmiany miejscowego planu zagospodarowania przestrzennego będą obszary w granicach oznaczonych konturem koloru czerwonego na załącznikach od nr 1 do nr 3 do niniejszej uchwały.

§ 3. Wykonanie uchwały powierza się Wójtowi Gminy Tarnowiec.

§ 4. Uchwała wchodzi w życie z dniem podjęcia.

PRZEWODNICZĄCY
Rady Gminy Tarnowiec

Jarosław Pękała

**MIEJSCOWY PLAN
ZAGOSPODAROWANIA PRZESTRZENNEGO
"Farma wiatrowa" w gminie Tarnowiec
w miejscowościach: Łajscze, Lubienko, Lubno Szlacheckie,
Lubno Opacie i Nowy Glinik**

RYSUNEK PLANU - SKALA 1:2 000

Załącznik nr 1 do Uchwały Nr XXXIV/243/09
Rady Gminy w Tarnowcu z dnia 28 września 2009 r.
Opublikowany w Dz.Ur. Woj. Podkarpackiego
nr 86 pozycja 1951 z dnia 16 listopada 2009 r.

Załącznik nr 1
do uchwały Nr IX/57/2019
Rady Gminy Tarnowiec
z dnia 29 maja 2019 r.

OZNACZENIA:

OZNACZENIA OBOWIĄZUJĄCE

---	GRANICA OBSZARU OCHRONY PLANT MIEJSCOWYCH
---	LINIE ROZGRANICZAJĄCE TERENY O RÓŻNYM PRZEZNACZENIU
1	TERENY OCHRONY KONSERWATORIJ - STANOWISKA ARCHAEOLÓGICZNE
1	TERENY ZABUDOWY TECHNICZNO - PRODUKCYJNEJ
PW	TERENY LOKALIZACJI KILKOSTOPNIOWYCH WZDROWYCH
2	TERENY KOMUNIKACJI
KD-7	TERENY DROG PUBLICZNYCH - DROGA ZBIORCZA
KDP	TERENY DROG WYKONAWCZYCH
KW	TERENY WZROSTU KILKOSTOPNIOWYCH
3	TERENY ZIELNI, WÓD I TERENY UŻYTKOWANE ROLNICZO
R	TERENY ROLNICZE
ZL3	TERENY PASTWISK
ZL	TERENY LASÓW
Z1	TERENY ZIELNI KONTAKTOWYCH KONTAKTOWYCH WZROSTU WÓD WÓD
W	TERENY WÓD PODZIEMNYCH I WÓD PODZIEMNYCH

OZNACZENIA INFORMACYJNE

---	GRANICA ADMINISTRACYJNA GMINY TARNOWIEC
---	GRANICA MIEJSCOWOŚCI
---	ŁAJSCZE

Granica zmiany planu

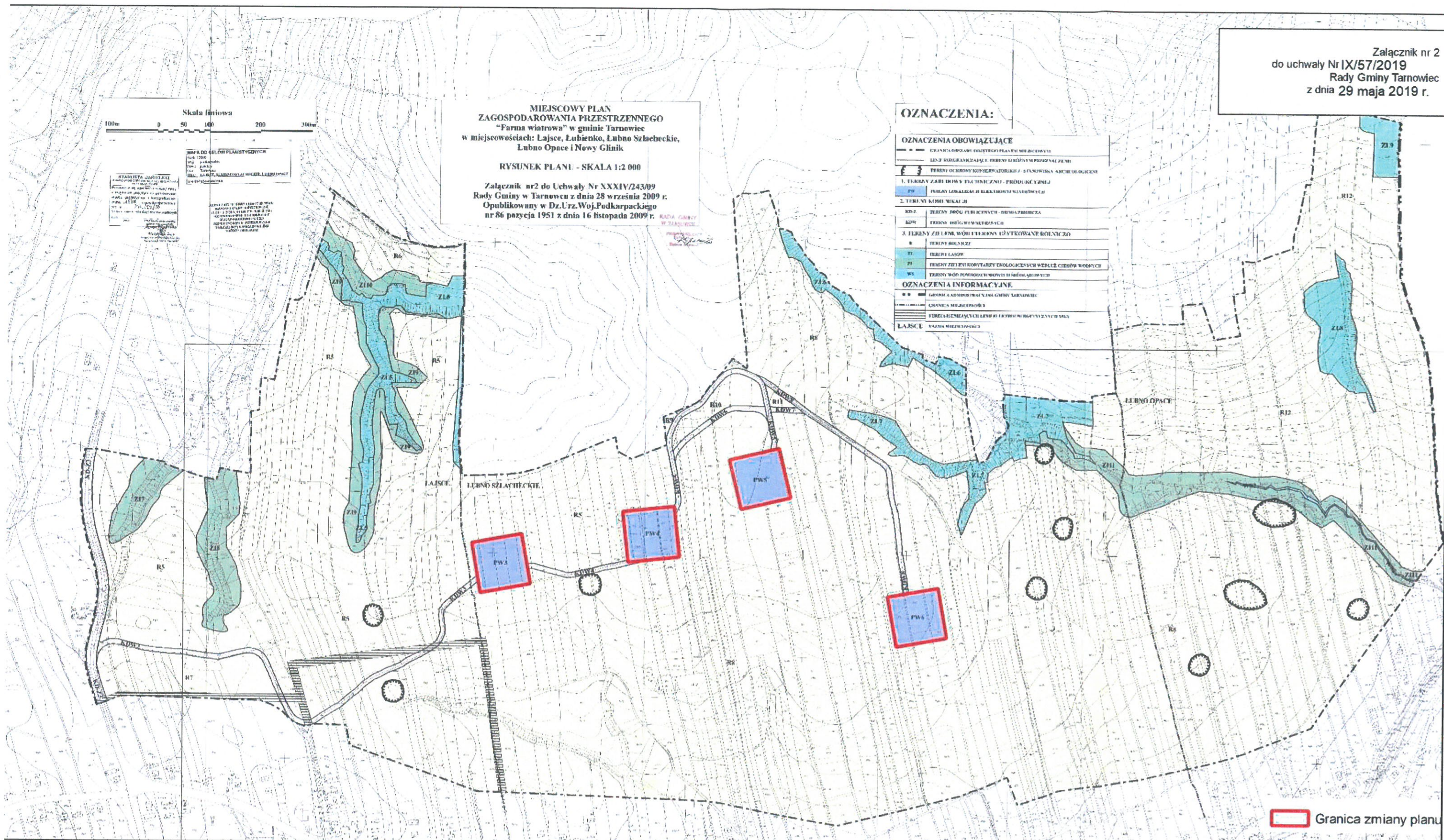
MAPA DO CELÓW PLANISTYCZNYCH
Skala: 1:2000
Wzrost: 1:2000
Wzrost: 1:2000
Wzrost: 1:2000
Wzrost: 1:2000

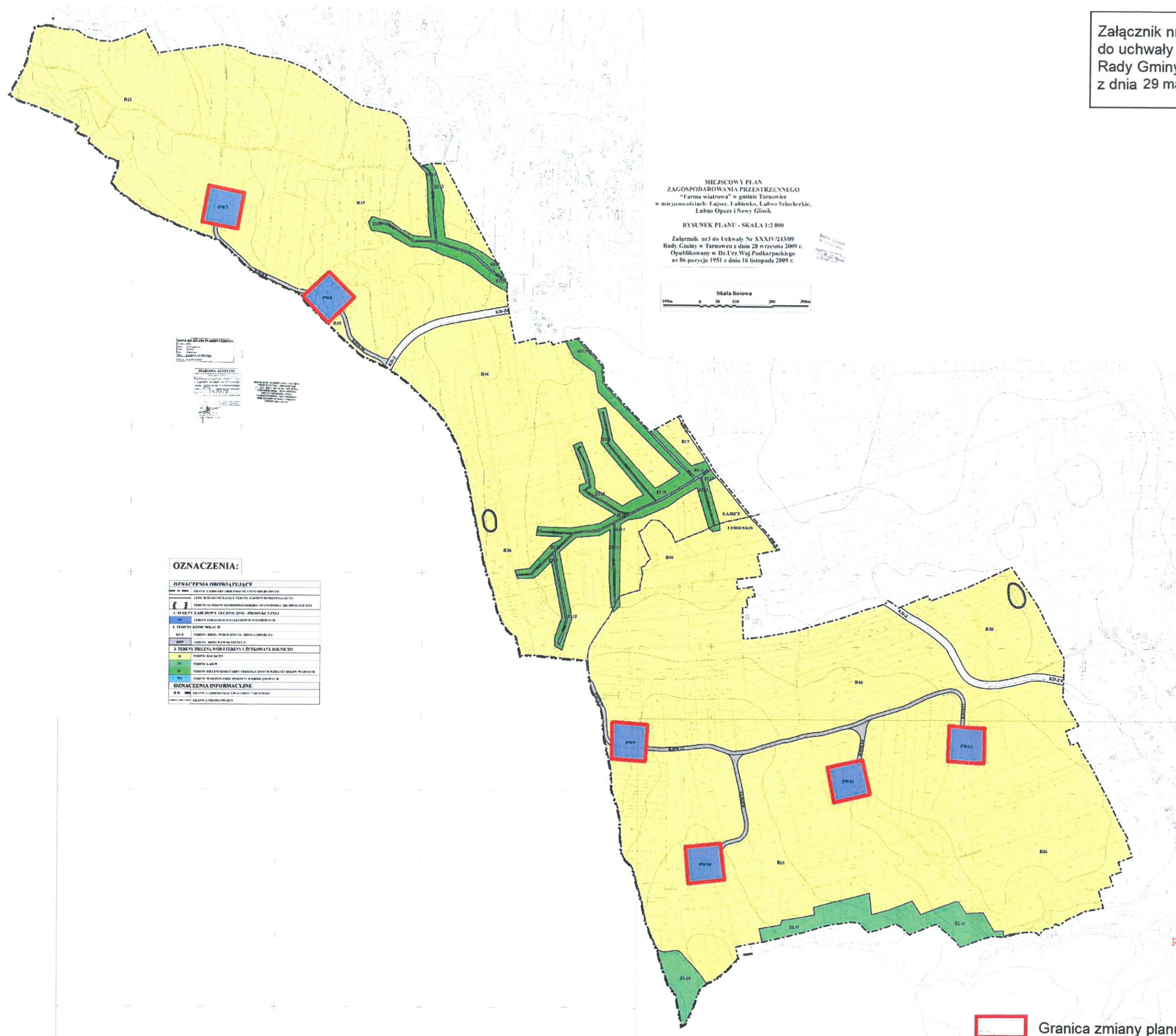
STANOWISKA, TABELE I
WZROSTY
Wzrost: 1:2000
Wzrost: 1:2000
Wzrost: 1:2000
Wzrost: 1:2000
Wzrost: 1:2000

PRZEWODNICZĄCY
Rady Gminy Tarnowiec
Jarosław Pękala

Granica zmiany planu

PRZEWODNICZĄCY
Rady Gminy Tarnowiec
Jarosław Pokal





Uzasadnienie

Działając zgodnie z art. 14 ust. 4 ustawy z dnia 27 marca 2003 r. o planowaniu i zagospodarowaniu przestrzennym (t.j., Dz. U. z 2018 r., poz. 1945 z późn. zm.) wnioskuję do Rady Gminy Tarnowiec o podjęcie uchwały w sprawie do sporządzenia zmiany Miejscowego Planu Zagospodarowania Przestrzennego „Farma wiatrowa” w gminie Tarnowiec w miejscowościach: Łajsce, Łubienko, Łubno Szlacheckie, Łubno Opace i Nowy Glinik, uchwalonego Uchwałą Nr XXXIV/243/09 Rady Gminy Tarnowiec z dnia 28 września 2009 r. (opublikowaną w Dz. Urz. Woj. Podka. Nr 86 poz.1951 z dnia 16 listopada 2009 r.), zmienionego Uchwałą Nr XXXIII/228/2013 Rady Gminy Tarnowiec z dnia 17 czerwca 2013 r. (opublikowaną w Dz. Urz. Woj. Podka. poz. 2939 z dnia 5 sierpnia 2013 r.) w zakresie likwidacji w ramach tego planu terenów oznaczonych symbolem PW1, PW2, PW3, PW4, PW5, PW6, PW7, PW8, PW9, PW10, PW11 i PW12 tj. terenów zabudowy techniczno - produkcyjnej z przeznaczeniem pod lokalizację elektrowni wiatrowych.

Zgodnie z art. 4 ust. 1 pkt 2 ustawy z dnia 20 maja 2016 r. o inwestycjach w zakresie elektrowni wiatrowych - odległość, w której może być lokalizowany i budowany budynek mieszkalny (albo budynek o funkcji mieszanej, w skład której wchodzi funkcja mieszkaniowa) ma być równa lub większa od dziesięciokrotności wysokości elektrowni wiatrowej mierzonej od poziomu gruntu do najwyższego punktu budowli, wliczając elementy techniczne, w szczególności wirnik wraz z łopatami (całkowita wysokość elektrowni wiatrowej). Wyjątek od powyższej zasady przewidziany został w odniesieniu do budynków mieszkalnych, które mają powstać na podstawie postanowień planu miejscowego uchwalonego przed wyjściem w życie omawianej ustawy. Takie rozwiązanie mocno ogranicza możliwości do wyznaczenia nowych terenów pod funkcję mieszkaniową w ramach opracowywanej nowej edycji studium uwarunkowań i kierunków zagospodarowania przestrzennego gminy Tarnowiec. Dlatego też w związku ze zmianami przepisów prawa oraz wycofaniem się potencjalnych inwestorów w zakresie budowy elektrowni wiatrowych na obowiązującym planie miejscowym, zmiana planu wydaje się niezbędna.

Zgodnie z przepisem art. 14 ust. 5 ustawy z dnia 27 marca 2003 r. o planowaniu i zagospodarowaniu przestrzennym Wójt Gminy Tarnowiec wykonał analizę dotyczącą zasadności przystąpienia do sporządzenia zmiany planu miejscowego, jak również stopnia zgodności przewidywanych rozwiązań z ustaleniami Studium Uwarunkowań i Kierunków Zagospodarowania Przestrzennego Gminy Tarnowiec, stwierdzając, iż przewidywane rozwiązania nie będą naruszać ustaleń studium.

W oparciu o powyższe został ustalony niezbędny zakres prac planistycznych.

PRZEWODNICZĄCY
Rady Gminy Tarnowiec
Jarostaw Pękała

ANALIZA ZASADNOŚCI PRZYSTĄPIENIA DO SPORZĄDZENIA ZMIANY MIEJSCOWEGO PLANU ZAGOSPODAROWANIA PRZESTRZENNEGO DLA „FARMA WIATROWA” W GMINIE TARNOWIEC W MIEJSCOWOŚCIACH: ŁAJSCIE, ŁUBIENKO, ŁUBNO SZLACHECKIE, ŁUBNO OPACE I NOWY GLINIK

I. Podstawa prawna analizy

Podstawą niniejszej analizy jest art. 14 ust. 5 ustawy z dnia 27 marca 2003 r. o planowaniu i zagospodarowaniu przestrzennym (t.j. Dz. U. z 2018 r., poz. 1945 z późn. zm.), który zobowiązuje wójta, burmistrza, prezydenta miasta do sporządzenia takiej analizy przed podjęciem uchwały przez radę gminy w sprawie przystąpienia do sporządzania planu miejscowego dla danego obszaru.

Przed podjęciem uchwały intencyjnej organ wykonawczy gminy wykonuje analizy dotyczące zasadności przystąpienia do sporządzenia planu i stopnia zgodności przewidywanych rozwiązań z ustaleniami studium, przygotowuje materiały geodezyjne do opracowania planu oraz ustala niezbędny zakres prac planistycznych.

II. Obszar objęty analizą

Analizowany obszar zlokalizowany jest w województwie podkarpackim, w powiecie jasielskim, w południowej części gminy Tarnowiec w miejscowościach: Łajsce, Łubienko, Łubno Szlacheckie, Łubno Opacie i Nowy Glinik poza terenami zainwestowania.

III. Stan istniejący

1. Dotychczasowy stan zagospodarowania

Obszar dla którego ma być sporządzony projekt zmiany miejscowego planu zagospodarowania przestrzennego użytkowany jest obecnie rolniczo (grunty orne, pastwiska.). Analizowany obszar jest terenem niezabudowanym.

2. Struktura użytkowania gruntów według klasyfikacji

Dla obszaru opracowania projektu zmiany planu miejscowego nie jest wymagane uzyskanie zgody na zmianę przeznaczenia gruntów rolnych i leśnych na cele nierolnicze i nieleśne.

3. Struktura własności gruntów

Nieruchomości znajdujące się na obszarze analizy stanowią własność osób fizycznych.

4. Obsługa komunikacyjna obszaru

Obszar nie przylega do dróg publicznych. Tereny objęte zmianą obsługiwane są przez drogi wewnętrzne (wskazane w obowiązującym planie) i istniejące drogi gruntowe. Obszar posiada dobre warunki obsługi komunikacyjnej.

5. Stan infrastruktury technicznej

Na obszarze analizy nie występuje infrastruktura techniczna.

6. Ochrona przyrody

Na obszarze analizy nie występują formy ochrony przyrody.

7. Ochrona konserwatorska

Na obszarze analizy nie występują obiekty zabytkowe objęte ochroną konserwatorską.

8. Udokumentowane złoża kopalin

Na obszarze analizy nie występują udokumentowane złoża kopalin.

9. Obowiązujące plany miejscowe

Na obszarze analizy obowiązuje Miejscowy Plan Zagospodarowania Przestrzennego „Farma wiatrowa” w gminie Tarnowiec w miejscowościach: Łajsce, Łubienko, Łubno Szlacheckie, Łubno Opacie i Nowy Glinik, uchwalonego Uchwałą Nr XXXIV/243/09 Rady Gminy Tarnowiec z dnia 28 września 2009 r. (opublikowaną w Dz. Urz. Woj. Podka. Nr 86 poz.1951 z dnia 16 listopada 2009 r.), zmienionego Uchwałą Nr XXXIII/228/2013 Rady Gminy Tarnowiec z dnia 17 czerwca 2013 r. (opublikowaną w Dz. Urz. Woj.

Podka. poz. 2939 z dnia 5 sierpnia 2013 r.).

IV.Opis przewidywanych rozwiązań

W planie przewiduje się przeznaczenie dotychczasowych terenów oznaczonych symbolem PW1, PW2, PW3, PW4, PW5, PW6, PW7, PW8, PW9, PW10, PW11 i PW12 tj. terenów zabudowy techniczno - produkcyjnej z przeznaczeniem pod lokalizację elektrowni wiatrowych pod teren rolne (R).

V.Ocena stopnia zgodności przewidywanych rozwiązań z ustaleniami studium uwarunkowań i kierunków zagospodarowania przestrzennego gminy Tarnowiec

Na analizowanym obszarze obowiązuje Studium Uwarunkowań i Kierunków Zagospodarowania Przestrzennego Gminy Tarnowiec, przyjętego Uchwałą Nr XII/126/99 Rady Gminy w Tarnowcu z dnia 13 grudnia 1999 r., zmienionego uchwałą Nr III/15/10 Rady Gminy Tarnowiec z dnia 30 grudnia 2010 r.

Obszar objęty analizą zgodnie z notacją obowiązującego Studium znajduje się w terenach gleb najbardziej przydatnych dla rozwoju rolnictwa oraz w terenach otwartych pozostawionych w użytkowaniu rolniczym. Obszar znajduje się na gruntach nie podlegających ochronie zgodnie z ustawą o ochronie gruntów rolnych i leśnych.

VI.Określenie niezbędnego zakresu prac planistycznych oraz kosztów związanych ze sporządzeniem zmiany miejscowego planu zagospodarowania przestrzennego

1.Niezbędny zakres prac:

1)projekt zmiany planu miejscowego powinien zostać sporządzony na podstawie art. 15 ust. 2 ustawy z dnia 27 marca 2003 r. o planowaniu i zagospodarowaniu przestrzennym (t.j., Dz. U. z 2018 r. poz. 1945 z późn. zm.) oraz rozporządzeniem Ministra Infrastruktury z dnia 26 sierpnia 2003 r. w sprawie wymaganego zakresu projektu miejscowego planu zagospodarowania przestrzennego (Dz. U. z 2003 r., Nr 164, poz. 1587),

2)do projektu zmiany planu miejscowego należy sporządzić następujące materiały planistyczne:

a)ekofizjografia podstawowa zgodnie z rozporządzeniem Ministra Środowiska z dnia 9 września 2002 r. w sprawie opracowań ekofizjograficznych (Dz. U. z 2002 r., Nr 155, poz. 1298),

b)prognoza oddziaływania na środowisko, zgodnie z ustawą z dnia 3 października 2008 r. o udostępnianiu informacji o środowisku i jego ochronie, udziale społeczeństwa w ochronie środowiska oraz ocenach oddziaływania na środowisko (t.j., Dz. U. z 2018 r., poz. 2081 z późn. zm.), lub z uwagi na niewielką modyfikację istniejącego dokumentu oraz brak znaczącego oddziaływania na środowisko odstąpić od przeprowadzenia strategicznej oceny oddziaływania na środowisko,

c)prognoza skutków finansowych uchwalenia zmiany planu miejscowego zgodnie z ustawą z dnia 27 marca 2003 r. o planowaniu i zagospodarowaniu przestrzennym (t.j., Dz. U. z 2018 r. poz. 1945 z późn. zm.),

3)materiały geodezyjne: kopia mapy zasadniczej w skali 1:1000 lub 1:2000, zgodnie z art. 16 ustawy z dnia 27 marca 2003 r. o planowaniu i zagospodarowaniu przestrzennym (t.j., Dz. U. z 2018 r. poz. 1945 z późn. zm.), pozyskana z Powiatowego Ośrodka Dokumentacji Geodezyjnej i Kartograficznej w Jaśle.

Po przeprowadzeniu analizy posiadanych materiałów, zgodności przewidywanych rozwiązań ze studium w świetle obowiązujących przepisów o zagospodarowaniu przestrzennym należy stwierdzić, że przystąpienie do sporządzenia zmiany planu jest zasadne.

WOJT
Gminy Tarnowiec
mgr inż. Jan Czubik